

Ziele und Anlagepolitik

Anlageziel: Der Teilfonds strebt langfristiges Kapitalwachstum für Anleger an, die planen, wesentliche Teile ihrer Anlage im Jahr 2055 zurückzuziehen.

Anlagepolitik: Der Teilfonds investiert in eine Reihe von Anlageklassen wie Anleihen, Aktien, verzinsliche Wertpapiere und Geldmarktinstrumente, und er entwickelt ein zulässiges Engagement in Rohstoffen aus aller Welt, einschließlich Schwellenländern. Der Anteil der den einzelnen Anlageklassen zugewiesenen Vermögenswerte ändert sich im Laufe der Zeit, und der Teilfonds wird, wenn er sich seinem Endtermin nähert, zunehmend Anlagen mit geringerem Risiko bevorzugen und zu einer zunehmend konservativen Portfoliostrukturierung übergehen. Der Teilfonds darf entsprechend den angegebenen Prozentsätzen in folgende Vermögenswerte investieren: Besicherte und verbrieft Schuldtitle: bis zu 20 % SPACs: weniger als 5 %. Der Teilfonds wird zum Zieldatum nicht aufgelöst, sondern weiterhin in Übereinstimmung mit seinem Anlageziel und seiner Anlagepolitik verwaltet.

Anlageprozess: Der Teilfonds wird aktiv verwaltet und bezieht sich auf eine Mischung aus Marktindizes (jeweils ein „Marktindex“), um interne Leitlinien für die Gewichtungen festzulegen, die den verschiedenen Anlageklassen zugeordnet werden. Der Investmentmanager berücksichtigt ESG-Eigenschaften bei der Bewertung von Anlagerisiken und -chancen. Bei der Ermittlung der ESG-Eigenschaften berücksichtigt der Investmentmanager ESG-Ratings von Fidelity oder externen Agenturen. Mit Hilfe des Investmentmanagementprozesses will der Investmentmanager sicherstellen, dass sich die Unternehmen, in die investiert wird, durch gute Governance-Praktiken auszeichnen. Der Teilfonds hält sich an spezifische Multi Asset-ESG-Kriterien. Weitere Informationen finden Sie im Abschnitt „Nachhaltiges Investieren und Berücksichtigen von ESG-Faktoren“ sowie im Anhang „Nachhaltigkeit“.

Derivate und Techniken: Der Teilfonds darf Derivate zur Absicherung, für ein effizientes Portfoliomanagement und zu Anlagezwecken einsetzen.

Bezugsgrundlage: MSCI ACWI Index (Net)

Fondsdaten

Auflegungsdatum: 22.10.20

Fondsmanager: Ayesha Akbar, Julie-Ann Ashcroft

Fondsvolumen: € 56 Mio

Referenzwährung des Fonds: Euro (EUR)

Domizil des Fonds: Luxemburg

Rechtliche Struktur des Fonds: SICAV

Fondsgesellschaft: FIL Investment Management (Luxembourg) S.A.

Nettoinventarwert in Anteilsklassenwährung: 16,12

ISIN-Code: LU2218680135

WKN: A2QCKP

Ausschüttungsart: Thesaurierend

Laufende Kosten pro Jahr: 0,96% (30.04.24)

Laufende Kosten berücksichtigen auch die jährliche Verwaltungsgebühr: 0,8%

Risikoindikator



Der Risikoindikator basiert auf der Annahme, dass Sie das Produkt 5 Jahre lang halten. Das tatsächliche Risiko kann schwanken, wenn Sie die Anlage in der frühen Phase liquidieren. In diesem Fall erhalten Sie möglicherweise weniger zurück.

Der summarische Risikoindikator bietet einen Hinweis auf das Risikoniveau dieses Produkts im Vergleich zu anderen Produkten. Er zeigt an, wie wahrscheinlich es ist, dass es bei dem Produkt aufgrund von Marktschwankungen, oder weil wir Sie nicht bezahlen können, zu Verlusten kommt. Wir haben dieses Produkt als Stufe 4 von 7 kategorisiert, was einer mittleren Risikoklasse entspricht. Hiermit wird das Risiko von Verlusten aus der zukünftigen Wertentwicklung auf einem mittleren Niveau eingestuft, und schlechte Marktbedingungen könnten die Fähigkeit beeinträchtigen, Sie zu bezahlen. Die Renditen können infolge von Währungswankungen steigen oder fallen. Dieses Produkt bietet keine Absicherung gegenüber der zukünftigen Wertentwicklung auf dem Markt, so dass Sie Ihre Anlage ganz oder teilweise verlieren können. Wenn FIL Investment Management (Luxembourg) S.A. nicht in der Lage ist, Ihnen die geschuldeten Beträge zu zahlen, können Sie Ihre gesamte Anlage verlieren.

Wichtige Hinweise

Der Wert Ihrer Anlage kann sowohl fallen als auch steigen und möglicherweise erhalten Sie einen geringeren Betrag als den ursprünglichen Anlagebetrag zurück. Fonds müssen Gebühren und Aufwendungen bezahlen. Gebühren und Aufwendungen reduzieren das potenzielle Wachstum Ihrer Anlage. Dies bedeutet, dass Sie möglicherweise weniger zurückerhalten, als Sie eingezahlt haben. Die Kosten können sich aufgrund von Währungs- und Wechselkurschwankungen erhöhen oder verringern. Bitte lesen Sie den Prospekt und das KID des Teilfonds, bevor Sie endgültige Anlageentscheidungen treffen. Dieser Teilfonds verwendet zu Anlagezwecken derivative Finanzinstrumente, die den Teilfonds einem höheren Risiko aussetzen und zu überdurchschnittlichen Kursschwankungen bei Anlagen führen können. Es besteht ein Risiko, dass die Emittenten von Anleihen das geliehene Geld nicht zurückzahlen oder keine Zinszahlungen leisten können. Wenn die Zinssätze steigen, können Anleihen an Wert verlieren. Steigende Zinssätze können einen Rückgang des Wertes Ihrer Anlage zur Folge haben. Der Teilfonds fördert Umwelt- und/oder Sozialeigenschaften. Die Fokussierung des Investmentmanagers auf Wertpapiere von Emittenten, die Nachhaltigkeitseigenschaften aufweisen, kann die Wertentwicklung der Anlagen des Teilfonds im Vergleich zu ähnlichen Teilfonds ohne eine solche Fokussierung negativ beeinflussen. Die Nachhaltigkeitsmerkmale von Wertpapieren können sich im Laufe der Zeit ändern. Bei der Bezugnahme auf nachhaltigkeitsrelevante Aspekte des beworbenen Fonds sollten bei der Investitionsentscheidung alle im Prospekt dargelegten Merkmale und Ziele des beworbenen Fonds berücksichtigt werden. Informationen zu nachhaltigkeitsrelevanten Aspekten werden gemäß SFDR unter <https://www.fidelity.lu/sfd-entire-disclosures> zur Verfügung gestellt.

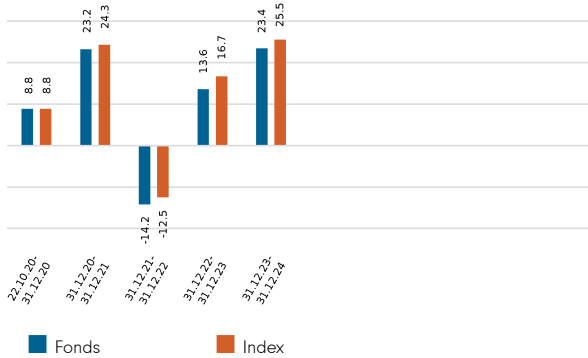
Die Wertentwicklung in der Vergangenheit sagt nichts über die zukünftigen Renditen aus. Die Renditen des Teilfonds können aufgrund von Wechselkursschwankungen steigen oder fallen. Die beworbene Anlage bezieht sich auf den Erwerb von Einheiten oder Anteilen eines Teilfonds und nicht auf einen bestimmten zugrunde liegenden Vermögenswert, der sich im Besitz des Teilfonds befindet.

Vergleichwert(e) für die Performance

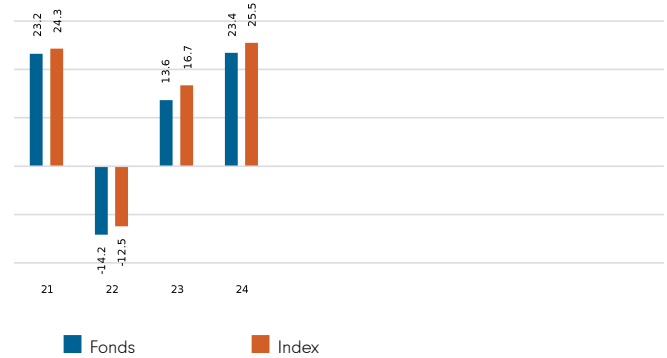
Vergleichsindex ab 02.10.23

Der Marktindex dient lediglich zu Vergleichszwecken.

Performance in EUR (%)



Performance für Kalenderjahre in EUR (%)



Volatilität und Risiko (3 Jahre)

Annualisierte Volatilität (%): 11,71

Sharpe-Ratio: 0,36

Kalkuliert mit Monatsenddaten. Definitionen dieser Begriffe finden Sie im Abschnitt "Glossar" des vorliegenden Dokuments.

Performance bis 31.12.24 in EUR (%)

	1 Monat	3 Monate	Seit Jahresbeginn	1 Jahr	3 Jahre	5 Jahre	Seit 22.10.20*
Kumulatives Fondswachstum	-1,2	6,1	23,4	23,4	20,3	-	61,2
Kumulatives Indexwachstum	-0,5	6,6	25,5	25,5	28,3	67,9	73,6
Fonds pro Jahr im Durchschnitt	-	-	-	23,4	6,4	-	12,1
Index pro Jahr im Durchschnitt	-	-	-	25,5	8,7	10,9	14,1

Ranking in Vergleichsgruppenuniversum

Gesamtzahl vergleichbarer Fonds

Quartilsplatzierung**

Angaben zur Fondsperformance, zur Volatilität und zu den Risikokennzahlen stammen von Fidelity. Bei der Berechnung der Wertentwicklung wird der Ausgabeaufschlag nicht berücksichtigt. Basis: Vergleich der Nettoinventarwerte, Wiedereinlage der Erträge, auf EUR-Basis, nach Abzug von Gebühren. Zieht man von einem Investment einen Ausgabeaufschlag von 5,25 % ab, entspricht dies der Reduzierung einer jährlichen Wachstumsrate von 6 % über 5 Jahre auf 4,9 %. Es handelt sich hierbei um den höchsten anwendbaren Ausgabeaufschlag. Beträgt der von Ihnen zu zahlende Ausgabeaufschlag weniger als 5,25 %, ist die Auswirkung auf die Gesamtwertentwicklung geringer. Quelle der Marktindizes ist RIMES, andere Daten stammen von Fremdanbietern wie Morningstar.

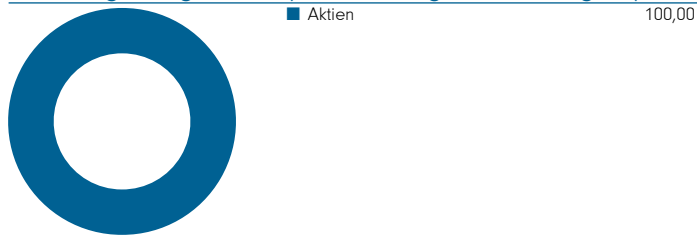
* Performance-Anfangsdatum.

**Die Quartilsplatzierung gilt für die von Morningstar ermittelte primäre Anteilsklasse des Teilfonds, die von der in diesem Factsheet beschriebenen Anteilsklasse abweichen kann, und sie bezieht sich auf die Wertentwicklung im Zeitverlauf, die auf einer Skala von 1-4 bewertet wird. Eine Platzierung von 1 bedeutet, dass das platzierte Element zu den besten 25 % der Stichprobe gehört usw. Die Platzierungen basieren auf dem Wertentwicklungsverlauf aus dem Peer Group-Universum. Im Einklang mit der Methodik von „The Investment Association“ können diese Aufzeichnungen eine Verlängerung der bisherigen Wertentwicklung einer früheren Anteilsklasse enthalten, und der Verlauf gilt möglicherweise nicht für die gleiche Klasse wie dieses Factsheet. Bei der Quartilsplatzierung handelt es sich um eine von Fidelity International durchgeführte interne Berechnung. Die Platzierung kann sich je nach Anteilsklasse unterscheiden.

Einführung

Die Tabelle „Größte Positionen“ weist die größten einzelnen Investments aus. Bei Aktien werden sämtliche Anlagegegenstände eines als Emittent auftretenden Unternehmens zusammengefasst und mit einem Gesamtprozentsatz ausgewiesen. Ist ein Unternehmen in zwei verschiedenen Ländern börsennotiert, kann es in beiden separat als Emittent eingestuft werden. Festverzinsliche Anlageinstrumente werden nach Emission - also ihrer Herausgabe - und nicht nach Emittent aufgelistet, um den besonderen Merkmalen jeder einzelnen Anleihe Rechnung zu tragen. Alle Derivate werden auf Exposure-Basis (anhand ihres Risikos) berücksichtigt. Barguthaben sind in der Tabelle nicht ausgewiesen.

Aufteilung Anlageklasse (% des Nettogesamtvermögens)



Durch die buchhalterische Behandlung von Derivaten, die im Rahmen des Fondsmanagements in begrenztem Umfang eingesetzt werden, und aufgrund von Rundungen kann es dazu kommen, dass sich das Gesamtengagement der Fonds nicht auf 100 % summiert.

Größte Positionen (% des Nettogesamtvermögens)

APPLE INC	4,8
NVIDIA CORP	4,5
MICROSOFT CORP	4,2
ISHARES 500 SWAP UCITS ETF	3,2
ALPHABET INC	3,0
AMAZON.COM INC	3,0
Fidelity Sustainable Research Enhanced Japan Equity UCITS ETF Acc	2,6
META PLATFORMS INC	1,4
Fidelity US Quality Income UCITS ETF Acc	1,4
MASTERCARD INC	1,2

Die Summe der Einzelwerte ergibt aufgrund von Rundungen möglicherweise nicht immer die angegebene Gesamtsumme.

Geografische Allokation (% des Nettogesamtvermögens)

USA	71,0
Irland	7,1
Großbritannien	2,6
China	2,4
Frankreich	2,3
Japan	2,0
Indien	1,7
Taiwan	1,5
Deutschland	1,5
Schweiz	1,1
Sonstige	6,7
Geografisches Gesamtengagement	100,0
Anderer Index / Nicht klassifiziert	0,0
Summe Aktienengagement	100,0

Glossar / Weitere Erläuterungen

Volatilität und Risiko

Annualisierte Volatilität: Diese Kennzahl sagt aus, wie stark die Wertentwicklung eines Fonds oder eines Vergleichsindex um den langfristigen Durchschnitt geschwankt hat (man spricht auch von der "Standardabweichung"). Betrachten wir einmal zwei Fonds, deren Wertentwicklung über einen bestimmten Zeitraum gleich ist. Derjenige Fonds, dessen monatliche Wertentwicklung die geringeren Schwankungen aufweist, verzeichnet eine niedrigere annualisierte Volatilität. Das wird so interpretiert, dass er sein Ergebnis mit geringerem Risiko erzielt hat. Die Berechnung der Kennzahl erfolgt anhand der Standardabweichung von 36 Monatsergebnissen, die als annualisierter Wert ausgedrückt wird. Die Volatilität von Fonds und Indizes wird unabhängig voneinander berechnet.

Relative Volatilität: Kennzahl, die die annualisierte Volatilität eines Fonds zur annualisierten Volatilität eines Vergleichsindex ins Verhältnis setzt. Ein Wert größer als 1 zeigt, dass der Fonds volatil war als der Index. Ein Wert kleiner als 1 bedeutet das Gegenteil. Eine relative Volatilität von 1,2 besagt, dass der Fonds um 20 % volatil war als der Index, während ein Wert von 0,8 eine um 20 % geringere Volatilität im Vergleich zum Index anzeigen würde.

Sharpe-Ratio: Kennzahl der risikobereinigten Performance eines Fonds unter Berücksichtigung der Rendite einer risikolosen Anlage. Anhand der Kennzahl können Anleger beurteilen, ob ein Fonds für das Risiko, das er eingeht, eine angemessene Rendite generiert. Je höher die Ratio, desto besser war die risikobereinigte Performance im Betrachtungszeitraum. Bei einer negativen Sharpe-Ratio hat der Fonds eine geringere als die risikofreie Rendite erwirtschaftet. Berechnet wird die Sharpe-Ratio, indem die risikofreie Rendite (etwa von Cash) in der jeweiligen Währung von der Fondsrendite subtrahiert und das Ergebnis durch die Volatilität des Fonds geteilt wird. Die Berechnung erfolgt auf Basis annualisierter Angaben.

Annualisiertes Alpha: Die Differenz zwischen der erwarteten Rendite eines Fonds (ausgehend von seinem Beta) und seiner tatsächlichen Rendite. Ein Fonds mit positivem Alpha hat eine höhere Rendite erzielt, als nach seinem Beta-Wert zu erwarten gewesen wäre.

Beta: Gibt an, wie stark ein Fonds im Vergleich zum Markt (repräsentiert durch einen Marktindex) schwankt. Das Beta des Markts beträgt definitionsgemäß 1,00. Ein Beta von 1,10 drückt die Erwartung aus, dass der Fonds um 10 % besser abschneidet als der Index, wenn der Markt steigt, und um 10 % schlechter, wenn der Markt fällt - vorausgesetzt, alle anderen Faktoren sind konstant. Umgekehrt drückt ein Beta von 0,85 die Erwartung aus, dass der Fonds um 15 % schlechter abschneidet als der Index, wenn der Markt steigt, und um 15 % besser, wenn der Markt fällt.

Annualisierter Tracking Error: Gibt an, wie genau ein Fonds dem Index folgt, mit dem er verglichen wird. Es handelt sich um die Standardabweichung der Differenzrendite des Fonds. Je höher der Tracking Error des Fonds, desto größer die Schwankungen der Fondsrendite relativ zum Marktindex.

Information Ratio: Kennzahl der Effektivität eines Fonds beim Erzielen einer Überrendite im Verhältnis zum eingegangenen Risiko. Eine Information Ratio von 0,5 besagt, dass der Fonds eine annualisierte Überrendite generiert hat, die der Hälfte des Werts des Tracking Error entspricht. Berechnet wird die Kennzahl anhand der annualisierten Überrendite, geteilt durch den Tracking Error des Fonds.

R²: Gibt an, welcher Teil der Rendite eines Fonds durch die Performance des Vergleichsindex erklärt wird. Ein Wert von 1 weist auf eine perfekte Korrelation von Fonds und Index hin. Ein Wert von 0,5 bedeutet, dass nur 50 % der Fondsperformance durch den Index erklärt wird. Ist R² 0,5 oder niedriger, so ist das Beta des Fonds (und damit auch sein Alpha) keine zuverlässige Kennzahl (infolge der geringen Korrelation zwischen Fonds und Index).

Laufende Gebühren

Die laufenden Gebühren (Ongoing Charges Figure = OCF) sind die Gebühren, die dem Fondsvermögen im Laufe eines Jahres entnommen werden. Sie werden am Ende des Geschäftsjahrs des Fonds errechnet und können von Jahr zu Jahr unterschiedlich hoch sein. Bei Fondsklassen mit festen laufenden Gebühren trifft Letzteres möglicherweise nicht zu. Bei neuen Fondsklassen oder bei solchen, die Gegenstand von Änderungen sind (z. B. Änderung der jährlichen Managementgebühr), werden die laufenden Gebühren zunächst geschätzt, bis die Voraussetzungen für eine Bekanntgabe des tatsächlichen Werts erfüllt sind.

Die Arten von Gebühren, die in den OCF-Wert einfließen, sind: Gebühren für Fondsverwaltung, für allgemeine Verwaltung, Depotbank- und Transaktionsgebühren, Kosten der Berichterstattung an die Anteilsshaber, Gebühren für gesetzlich vorgeschriebene Eintragungen, Vergütungen der Verwaltungsratsmitglieder (sofern zutreffend) und Bankgebühren. Nicht enthalten sind: erfolgsabhängige Gebühren (wo zutreffend) und Transaktionskosten mit Ausnahme von Gebühren, die der Fonds beim Kauf oder Verkauf von Anteilen eines anderen Organismus für gemeinsame Anlagen zu entrichten hat.

Weitere Informationen über Gebühren (sowie Angaben zum Ende des Geschäftsjahrs des Fonds) finden Sie im Abschnitt "Gebühren" des aktuellen Verkaufsprospekts.

Historische Rendite

Die historische Rendite eines Fonds basiert auf dessen in den vorangegangenen zwölf Monaten erklärten Ausschüttungen. Die Berechnung erfolgt durch Summierung der Ausschüttungssätze, die in dem Zeitraum festgesetzt wurden, geteilt durch den Preis zum Zeitpunkt der Bekanntgabe. Erklärte Ausschüttungen werden möglicherweise nicht bestätigt und können Änderungen unterliegen. Falls keine Daten für erklärte Ausschüttungen in einem Zeitraum von zwölf Monaten vorliegen, wird keine historische Rendite veröffentlicht.

Sektor-/Branchen-Klassifikation

GICS: Beim Global Industry Classification Standard handelt es sich um eine Taxonomie, die hauptsächlich in den MSCI und S&P-Indizes verwendet wird und bei der jedes Unternehmen anhand seiner Hauptgeschäftstätigkeit einem von 11 Sektoren und einer von 24 Branchengruppen, 69 Branchen und 158 Teilbranchen zugeordnet wird. Weitere Informationen finden Sie unter <http://www.msci.com/gics>

ICB: Bei der Industry Classification Benchmark handelt es sich um eine Taxonomie, die hauptsächlich in den FTSE Russell-Indizes verwendet wird und bei der jedes Unternehmen anhand seiner Hauptgeschäftstätigkeit einer von 11 Branchen und einem von 20 Supersektoren, 45 Sektoren und 173 Teilssektoren zugeordnet wird. Weitere Informationen finden Sie unter <https://www.ftserussell.com/data/industry-classification-benchmark-icb>

TOPIX: Der Tokyo Stock Price Index, gemeinhin als TOPIX bezeichnet, ist ein Aktienindex, der die Entwicklung der Tokioter Börse (Tokyo Stock Exchange, TSE) misst. In ihm sind alle japanischen Unternehmen der Ersten Sektion der Börse enthalten. Berechnet und veröffentlicht wird der Index von der TSE.

IPD steht für Investment Property Databank, einen Anbieter von Performance-Analysen und Benchmarking-Dienstleistungen für Immobilieninvestoren. IPD UK Pooled Property Funds Index - All Balanced Funds ist eine Komponente der IPD Pooled Funds Indices, die vierteljährlich von IPD veröffentlicht werden.

Unabhängige Bewertung

Primäre Anteilsklasse: wird von Morningstar festgestellt, wenn die Analyse es erfordert, dass nur eine Anteilsklasse pro Teilfonds in der Peer Group ist. Es handelt sich dabei um die Anteilsklasse, die Morningstar als den besten Stellvertreter des Portfolios für den relevanten Markt und die Kombination aus Kategorie und GIF empfiehlt. In den meisten Fällen wird die Anteilsklasse gewählt, die sich (ausgehend von der tatsächlichen Managementgebühr, dem Auflegungsdatum, dem Vertriebsstatus, der Währung und anderen Faktoren) am meisten für Privatanleger eignet, es sei denn, die bisherige Wertentwicklung einer Anteilsklasse, die weniger für Privatanleger geeignet ist, wird bereits erheblich länger aufgezeichnet. Sie unterscheidet sich vom Datenpunkt für die älteste Anteilsklasse insofern, als sie sich auf der Ebene der zum Verkauf verfügbaren Anteilsklassen befindet und die älteste Anteilsklasse nicht auf allen Märkten in dieser Region zum Verkauf stehen wird. Die primäre Anteilsklasse basiert ebenfalls auf der Kategorie, so dass jede Kombination aus Verkaufsverfügbarkeit und Kategorie für den Teilfonds eine eigene primäre Anteilsklasse haben wird.

Portfolioumschlagshäufigkeit (PTR, bei Verwendung des englischen Akronyms) und Portfolioumschlagskosten (PTC, bei Verwendung des englischen Akronyms), sofern angegeben: In der Aktionärsrechterrichtlinie („SRD II“) ist keine Methodik für die Berechnung dieser Werte festgelegt. Wir wenden folgende an: $PTR = (\text{Wertpapierkäufe} + \text{Wertpapierverkäufe}) \text{ minus } (\text{Anteilszeichnungen} + \text{Anteilsrücknahmen})$, dividiert durch den durchschnittlichen Wert des Teilfonds in den vorangegangenen 12 Monaten, multipliziert mit 100. Der Handel der einzelnen Teilfonds mit Fidelity Institutional Liquidity Funds wird bei der Berechnung der PTR ausgeschlossen. $PTC = PTR \text{ (gedeckt bei } 100\%) \times \text{Transaktionskosten}$, wobei die Transaktionskosten ex-post (d. h. für den Zeitraum der letzten 12 Monate) anhand der MiFID-Veröffentlichung der Portfoliotransaktionskosten abzüglich impliziter Kosten berechnet werden.

Wichtige Hinweise

Dies ist eine Marketingmitteilung. Diese Informationen dürfen nicht ohne vorherige Genehmigung vervielfältigt oder in Umlauf gebracht werden.

Fidelity stellt nur Informationen über Produkte und Dienstleistungen bereit und führt keine Anlageberatung auf der Grundlage individueller Umstände durch, es sei denn, dies wird von einer entsprechend befugten Firma in einer formellen Kommunikation mit dem Kunden ausdrücklich verlangt. Als Fidelity International wird die Gruppe von Unternehmen bezeichnet, die die globale Investmentmanagement-Organisation bildet und Informationen über Produkte und Dienstleistungen in bestimmten Ländern außerhalb Nordamerikas bereitstellt. Diese Mitteilung wendet sich nicht an Personen innerhalb der Vereinigten Staaten von Amerika, die daher auch nicht darauf reagieren müssen, und ist ansonsten nur an Personen gerichtet, die ihren Wohnsitz in Ländern haben, in denen die betreffenden Fonds für den Vertrieb zugelassen sind oder in denen eine solche Genehmigung nicht erforderlich ist. Sofern nicht anders angegeben, werden alle Produkte von Fidelity International zur Verfügung gestellt, und alle geäußerten Ansichten sind die von Fidelity International. Fidelity, Fidelity International, das Logo von Fidelity International sowie das F-Symbol sind eingetragene Marken von FIL Limited. Vermögenswerte und Ressourcen von FIL Limited per 28.02.2023 – Daten sind ungeprüft. Zu den Research-Profis gehören sowohl Analysten als auch Mitarbeiter. Die angegebenen Performance-Daten berücksichtigen nicht den Ausgabeaufschlag des Fonds. Zieht man von einem Investment einen Ausgabeaufschlag von 5,25 % ab, entspricht dies der Reduzierung einer jährlichen Wachstumsrate von 6 % über 5 Jahre auf 4,9 %. Es handelt sich hierbei um den höchsten anwendbaren Ausgabeaufschlag. Beträgt der von Ihnen zu zahlende Ausgabeaufschlag weniger als 5,25 %, ist die Auswirkung auf die Gesamtwertentwicklung geringer.

Fidelity Funds „FF“ ist eine offene Investmentgesellschaft (OGAW), die verschiedene Anteilsklassen anbietet und ihren Sitz in Luxemburg hat. FIL Investment Management (Luxembourg) S.A. behält sich das Recht vor, die für den Vertrieb des Teilfonds und/oder seiner Anteile gemäß Artikel 93a der Richtlinie 2009/65/EG und Artikel 32a der Richtlinie 2011/61/EU getroffenen Vereinbarungen zu kündigen. Diese Beendigung wird vorher in Luxemburg bekannt gegeben. Annualisierte Wachstumsraten nach Morningstar, Total Return, mittlere Sektor-Performance und Ranglisten – Datenquelle – © 2024 Morningstar, Inc. Alle Rechte vorbehalten. Die Informationen hierin: (1) sind Eigentum von Morningstar und/oder seinen Datenlieferanten; (2) dürfen nicht vervielfältigt oder verbreitet werden; und (3) werden ohne Gewähr für Richtigkeit, Vollständigkeit und Aktualität wiedergegeben. Weder Morningstar noch seine Datenlieferanten sind verantwortlich für Schäden infolge der Nutzung dieser Informationen.

Diese Anteilsklasse wird an den folgenden Standorten registriert und vertrieben: Deutschland, Luxemburg.

Wir empfehlen Ihnen, sich vor einer Anlageentscheidung auf der Grundlage des aktuellen Prospekts und des KID (Key Information Document; wesentliche Informationen) sowie der aktuellen Jahres- und Halbjahresberichte zu informieren, die unter <https://www.fidelityinternational.com>, bei unseren Vertriebspartnern, bei Ihrem Finanzberater oder bei der Niederlassung Ihrer Bank sowie in unserem Europäischen Servicecenter in Luxemburg bei FIL (Luxembourg) S.A., 2a, rue Albert Borschette BP 2174 L-1021 Luxemburg kostenlos zu Verfügung stehen. Herausgegeben von FIL (Luxembourg) S.A., zugelassen und beaufsichtigt von der CSSF (Commission de Surveillance du Secteur Financier). Über den folgenden Link <https://www.fidelityinternational.com> (Produkte und Dienstleistungen) und durch anschließende Auswahl des Wohnsitzlandes können sich Investoren/potenzielle Anleger auf Ihrer lokalen Fidelity-Website über ihre jeweiligen Rechte in Bezug auf Beschwerden und Rechtsstreitigkeiten informieren. Alle Unterlagen und Informationen liegen in der Landessprache oder in einer im ausgewählten Land akzeptierten europäischen Sprache vor.

Deutschland : Herausgegeben für deutsche Großkunden von FIL Investments Services GmbH, Kastanienhöhe 1, 61476 Kronberg im Taunus. Herausgegeben für deutsche institutionelle Kunden von FIL (Luxembourg) S.A., 2a, rue Albert Borschette, BP 2174, L-1021 Luxemburg. Für Kunden von German Pensions herausgegeben von FIL Finance Services GmbH, Kastanienhöhe 1, 61476 Kronberg im Taunus.

C504925 CL1305901/NA German 21826 T8a MK13380